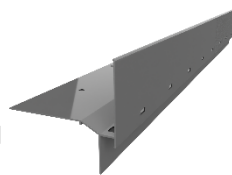


W60

PROFIL OKAPOWY

DLA TARASÓW I BALKONÓW Z POSADZKĄ
Z DESKI TARASOWEJ LUB Z PŁYT GRUBOWARSTWOWYCH
UKŁADANYCH NA WSPORNIKACH



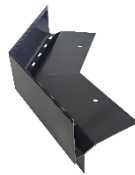
ELEMENTY UZUPEŁNIAJĄCE:



NZ W60/90
narożnik zewnętrzny 90°



NW W60/90
narożnik wewnętrzny 90°



NZ W60/135
narożnik zewnętrzny 135°



OP W60
odbojnik przyścienny



LW60
łącznik

ZASTOSOWANIE:

Profil okapowy W60 wykonany jest z wysokiej jakości stopu aluminium pokrytego powłoką poliestrową, zapewniającą pełną odporność na korozję oraz warunki atmosferyczne. Przeznaczony jest do wykończenia krawędzi tarasów, balkonów z posadzką podniesioną – wentylowaną z:

- płyt grubowarstwowych betonowych o grubości 4 cm układanych na wspornikach SMART,
- płyt grubowarstwowych gresowych o grubości 2 cm układanych na wspornikach RENOPAD S (31-45 mm),
- deski tarasowej układanej na legarach.

WŁAŚCIWOŚCI:

- skuteczne odprowadzenie wody oraz szczelność w strefie okapowej
- odporność na korozję oraz czynniki atmosferyczne
- optymalny kształt dopasowany do wsporników Renoplast SMART lub RENOPAD S
- możliwość montażu systemu rynnowego Renoplast R50 lub RK65

DANE TECHNICZNE:

BAZA:	stop aluminium z powłoką lakiernicza jakości, QUALICOAT
MASA:	Ok. 1180 g/mb
GRUBOŚĆ POWŁOKI LAKIERNICZEJ:	minimum 60 µm

KOLORYSTYKA :

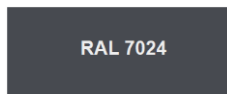
Kolory podstawowe:



RAL 8019



RAL 7037



RAL 7024

Prezentowana kolorystyka jest poglądowa. Pozostałe kolory z palety RAL dostępne są na zamówienie.

RODZAJ PODŁAŻA:

Podkłady cementowe, betonowe lub inne podłoża posiadające odpowiednią sztywność i nośność.

PRZYGOTOWANIE PODŁOŻA:

Podłoże musi być nośne, równe i wolne od zanieczyszczeń. Podkłady cementowe powinny być związane, wysezonowane, z właściwie wykonanymi dylatacjami. Wzdłuż krawędzi balkonu, na szerokości montowanego profilu (80 mm), podłoże powinno posiadać uskok (obniżenie ok. 3 mm) tak, aby po montażu profilu jego powierzchnia licowała się z płaszczyzną podkładu. Obniżenie można wykonać za pomocą szablonów montażowych Renoplast odpowiednio:

1. W przypadku nowo wykonywanego podkładu cementowego poprzez wtopienie szablonu montażowego w świeżą zaprawę na czas jej wiązania.
2. W przypadku istniejącego podkładu cementowego poprzez ułożenie na nim szablonu montażowego i wyrównanie podkładu do jego górnej powierzchni zaprawą wyrównawczą

NARZĘDZIA:

Przymiar metrowy lub miara zwijana, piła ręczna lub mechaniczna odpowiednia do cięcia aluminium, nóż, mieszarka lub wiertarka elektryczna wolnoobrotowa, mieszadło koszyczkowe, nierdzewna paca stalowa, pędzel, szczotka malarska, szpachelka lub kielnia. **Cięcie profili powinno być wykonywane ręczną piłą do metalu lub mechaniczną z odpowiednią tarczą do cięcia aluminium. Cięcie innymi narzędziami może powodować uszkodzenie powłoki lakierniczej, co jest niedopuszczalne.**

WARUNKI WYKONANIA:

Montaż profili wykonywać w warunkach odpowiednich dla materiałów izolacyjnych i montażowych (zaprawa uszczelniająca, łączniki mechaniczne lub chemiczne, inne materiały) zgodnie z kartami technicznymi tych materiałów.

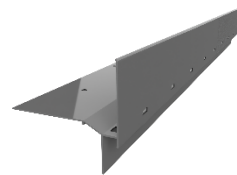
MONTAŻ:

Prace rozpoczynamy od wstępnego montażu narożników. Po ich ustawieniu zaznaczamy miejsca do mocowania mechanicznego, wiercimy otwory, usuwamy powstały urobek, osadzamy koszulki kołków rozporowych dołączonych do zestawu profili i wstępnie montujemy. Wymierzamy i docinamy odcinki proste profili W60 tak, aby na wszelkich połączeniach pozostawić przerwy dylatacyjne o szerokości 2 mm oraz uwzględnić odbojniki OPW60. Przykładamy docięte profile, oznaczamy i wiercimy otwory montażowe, usuwamy powstały urobek i osadzamy koszulki kołków. Wstępnie zamocowane narożniki demontujemy, następnie w uskoku w podkładzie układamy cienką warstwę np. zaprawy uszczelniającej lub elastycznej masy poliuretanowej i rozpoczynamy właściwy montaż profili dbając o ich równe i proste ustawienie. W trakcie montażu na wysokości przerw dylatacyjnych mocujemy łączniki LW60. Całość wstępnie przykręcamy do podłoża i pozostawiamy aż do związania, po tym czasie dokręcamy wkręty mocujące. Następnie na całą powierzchnię balkonu/tarasu układamy hydroizolację np. z membrany EPDM bezwzględnie stosując się do wytycznych producenta. Po ułożeniu hydroizolacji można przystąpić do montażu posadzki z płyt na wspornikach lub deski tarasowej na legarach. Profil W60 jest tak zabudowywany, aby zapewnić krawędziowe oparcie płyt grubowarstwowych układanych na wspornikach SMART/ RENOPAD S.

W60

PROFIL OKAPOWY

DLA TARASÓW I BALKONÓW Z POSADZKĄ
Z DESKI TARASOWEJ LUB Z PŁYT GRUBOWARSTWOWYCH
UKŁADANYCH NA WSPORNIKACH



ZALECENIA OGÓLNE - MONTAŻOWE:

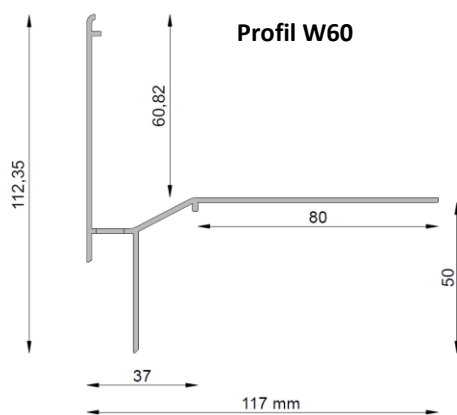
W trakcie wykonywania prac chronić powłokę lakierniczą profili przed uszkodzeniem. Niedopuszczalny jest montaż uszkodzonych profili. W przypadku zabrudzenia profili, możliwie szybko czyścić wodą i tkaniną nierysującą powierzchni. Nie wolno dopuścić aby zabrudzenia (np. zaprawami uszczelniającymi lub klejowymi) stwardniały na zewnętrznej powierzchni profili. Producent nie odpowiada za szkody wynikłe z niezgodnego z przeznaczeniem użycia wyrobu, stosowania nieodpowiednich materiałów towarzyszących i użycia niewłaściwych narzędzi. Prace prowadzić zgodnie z projektem, kartą techniczną, odpowiednimi normami, zasadami sztuki budowlanej, przepisami BHP.

ZALECENIA OGÓLNE - EKSPLOATACYJNE:

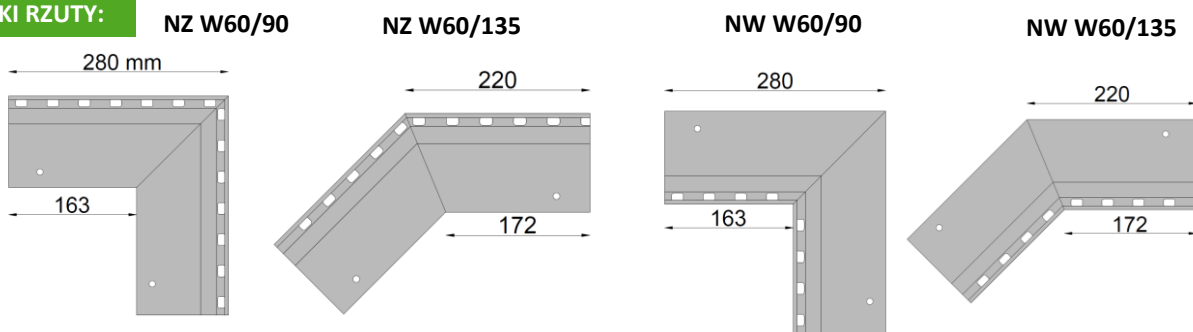
Mycie profili rekomenduje się przeprowadzać przynajmniej dwa razy do roku. Do mycia najlepiej używać czystą wodę i tkaninę, nierysującą powierzchni. Nie wolno stosować mocno kwaśnych lub mocno alkalicznych środków czyszczących, jak również środków powierzchniowo czynnych mogących reagować z aluminium. Nie wolno stosować organicznych rozpuszczalników zawierających estry, ketony, alkohole, związki aromatyczne, estry glikoli, węglowodory chlorowane, itp. Po każdym myciu powierzchnia musi być natychmiast spłukana czystą zimną wodą. Nie wolno stosować soli oraz substancji chemicznych przeznaczonych do usuwania oblodzenia w pobliżu profili. Zaleca się wykonywać dwa razy w roku przeglądy techniczne balkonów i tarasów, celem sprawdzenia stanu technicznego poszczególnych elementów. W razie ujawnienia usterek, należy je możliwie szybko usunąć.

WYMIARY:

PRZEKRÓJ POPRZECZNY:



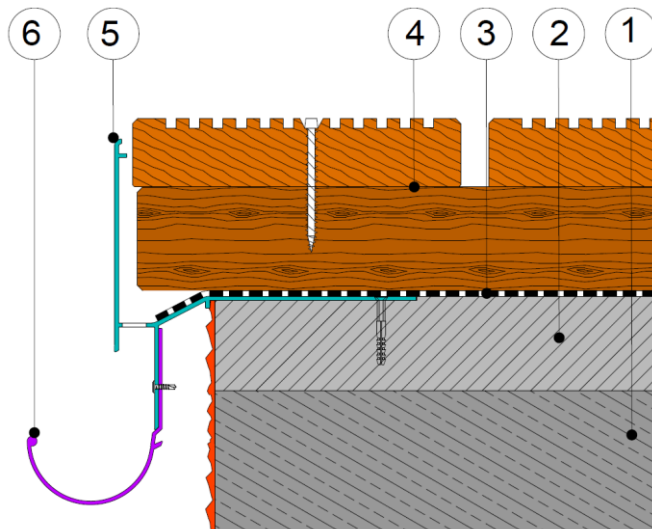
NAROŻNIKI RZUTY:



PRZYKŁADY ZASTOSOWANIA:

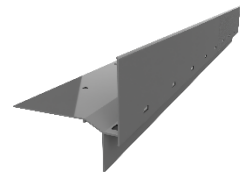
Posadzka deska tarasowa na legarach

1. Płyta balkonowa
2. Podkład cementowy (warstwa spadkowa)
3. Hydroizolacja np. membrana EPDM
4. Deska tarasowa na legarach
5. Profil okapowy W60
6. System rynnowy R50



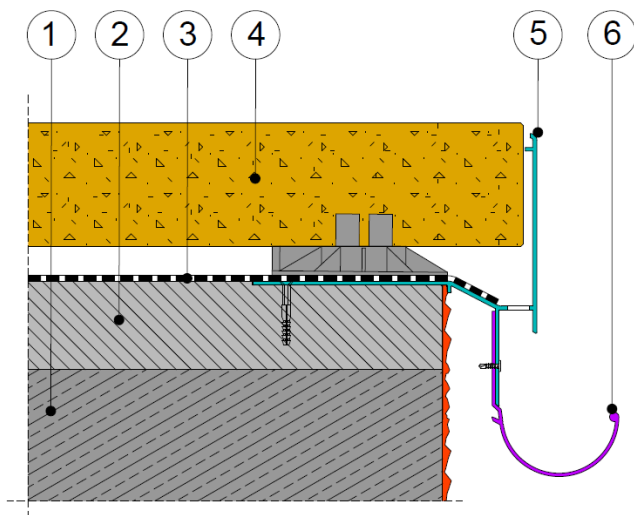
PROFIL OKAPOWY

DLA TARASÓW I BALKONÓW Z POSADZKĄ
Z DESKI TARASOWEJ LUB Z PŁYT GRUBOWARSTWOWYCH
UKŁADANYCH NA WSPORNIKACH



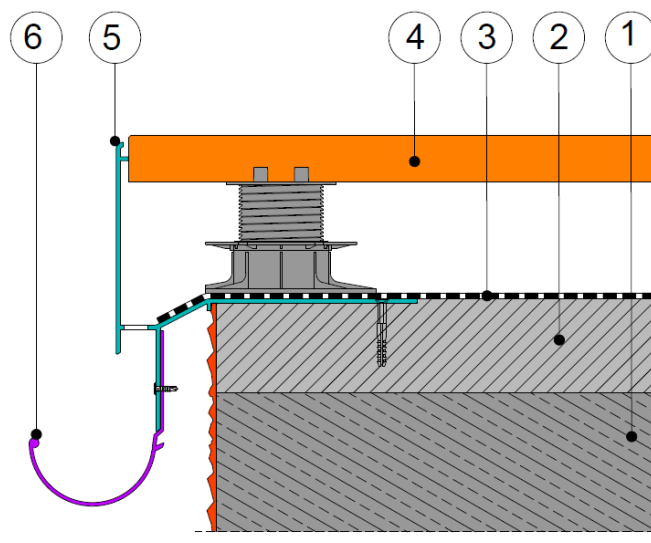
PRZYKŁADY ZASTOSOWANIA:

Posadzka: płyta betonowa gr. 4 cm



1. Płyta balkonowa
2. Podkład cementowy (warstwa spadkowa)
3. Hydroizolacja np. membrana EPDM
4. Płyta betonowa 4 cm układana na wspornikach **SMART**
5. Profil okapowy **W60**
6. System rynnowy **R50**

Posadzka: płyta ceramiczna gr. 2 cm



1. Płyta balkonowa
2. Podkład cementowy (warstwa spadkowa)
3. Hydroizolacja np. membrana EPDM
4. Płyta ceramiczna gr. 2 cm układana na wspornikach **RENOPAD S**
5. Profil okapowy **W60**
6. System rynnowy **R50**

Renoplast

RENOPLAST Sp. z o.o.

Ul. Fabryczna 14, 34-300 Żywiec

Tel. 33 863-78 89

NIP 553-23-28-471

biuro@renoplast.pl

www.renoplast.pl

Uwagi:

Wersja 12.07.2023. Wraz wydaniem niniejszej „Karty Technicznej”, poprzednia karta traci ważność.

Powyższe informacje dotyczą jedynie ogólnych warunków zastosowania naszych produktów i nie zastępują projektu technicznego. W przypadku użycia w innych warunkach, wykonawca zobowiązany jest do sprawdzenia, czy produkty Renoplast są właściwe do zastosowania w tych warunkach.

Do współpracy z wyrobami firmy Renoplast zaleca się stosowanie materiałów sprawdzonych producentów. Odpowiedzialność Renoplast Sp. z o.o. co do zakresu i rodzaju podanych informacji może dotyczyć jedynie roszczeń w przypadku rażącego zawinięcia (działania umyślnego lub niedbalstwa).